

# TV numérique

## Manuel de l'utilisateur v3.X

### **Chapitre 1 Présentation des produits TV numériques**

#### **Introduction**

La série de TV numérique vous permet de regarder des programmes de TV numérique et d'écouter des émissions de radio via la radio via des périphériques d'interfaces PCI ou USB. Avec les produits TV numériques, les utilisateurs peuvent regarder, enregistrer et repasser des programmes de TV numérique de haute qualité sur PC. Lisez attentivement les instructions avant de commencer l'installation.

#### **Caractéristiques**

- Réception de programmes TV et radio numériques
- Prise en charge d'interface commune (Pour modèle CI)
- TV analogique NTSC / PAL / SECAM (Pour périphérique hybride)
- Fonction de capture AV analogique (Pour périphérique hybride)
- Radio FM (Pour périphérique FM)
- Prise en charge HDTV (Jusqu'à 1080i)
- Prise en charge de l'accélération VGA DxVA
- Affichage 4:3/16:9/Plein écran

- Affichage d'information de chaîne en mode OSD
- Réglage vidéo
- Affichage à écran double PIP / POP (Pour périphérique multi tuner)
- Prise en charge de l'audio multilingue
- Option de sortie SPDIF Audio AC-3
- Liste des favoris
- Numéro de chaîne locale (LCN) (Pour périphérique terrestre et câble)
- Gestion des chaînes classées
- Prise en charge des noms de chaînes unicode
- Enregistrement en temps réel et enregistrement programmé (MPEG II)
- Enregistrer une chaîne tout en enregistrant une autre chaîne (Pour périphérique multi Tuner)
- Gestion de fichiers d'enregistrement en mode Image
- Active le système pour enregistrer en mode S1 / S3
- Enregistrement différé
- Guide électronique des programmes (EPG) avec prise en charge de l'heure d'été
- Télétexte
- Sous-titrage Télétexte / DVB
- Capture d'image fixe simple / multiple (BMP)
- Prévisualisation de chaîne en clair
- Mot de passe du contrôle parental (PCP)
- Paramètre de balayage de chaîne en mode Easy / Advance (Facile / Avancé)
- Balayage de chaînes par Country / Frequency Range / Auto (Pays/ Plage de fréquences / Auto) (Pour périphérique terrestre)
- Balayage auto Transpondeur / Satellite (Pour périphérique satellite)
- Utilitaire d'antenne
- Force du signal / Indicateur de quantité
- Balayage de fréquence décentré (Pour périphérique terrestre)
- Prise en charge du SE 64 Bits
- Approuvé DiSEqC 1.2 / USALS (Pour périphérique satellite)
- Prise en charge de télécommande IR
- Décryptage logiciel MPEG-II / H.264
- Interface conviviale
- Logiciel avec possibilité de mise à niveau

(Remarque : Certaines caractéristiques sont uniquement fournies par le fournisseur de contenu, vérifiez si votre fournisseur de contenu les prend ou non en charge).

## Chapitre 2 Installation

### Etape 1 : Activer le CD-ROM de TV numérique

Après avoir installé le matériel DTV, insérez le CD de pilotes de TV numérique dans votre lecteur de CD-ROM, et cliquez sur “Install Software and Driver” (Installer le logiciel et le pilote).

### Etape 2 : Installation

Déterminez la destination pour l'installation du pilote DTV. Après avoir installé le pilote vous verrez apparaître l'icône



sur votre bureau

## Chapitre 3 Balayage des chaînes

Vous devez balayer les chaînes avant de pouvoir regarder des programmes TV. Cliquez sur l'icône de balayage pour trouver les informations sur la chaîne comme ci-dessous :

DVB-S

Si votre parabole satellite comporte uniquement un LNB, connectez le signal satellite à l'entrée SAT input1; et sélectionnez la source de signal Device#1 (Périphérique #1) ou #2 tel que l'entrée LNB-in#1. Cependant, vous pouvez aussi regarder la chaîne du second satellite à partir du même transpondeur comme la chaîne du premier satellite.



Si votre parabole satellite est équipée de deux ports LNB, connectez le premier signal LNB à SAT input1, et le second signal SAT LNB à SAT input2; définissez la source du signal de Device#1 (Périphérique#1) comme LNB-in#1, la source de signal de Device#2 (Périphérique#2) comme LNB-in#2

## DVB-T/Analogique

Si vous avez à la fois les signaux DVB-T et analogiques dans un câble, connectez ce câble directement à T/A input#1.

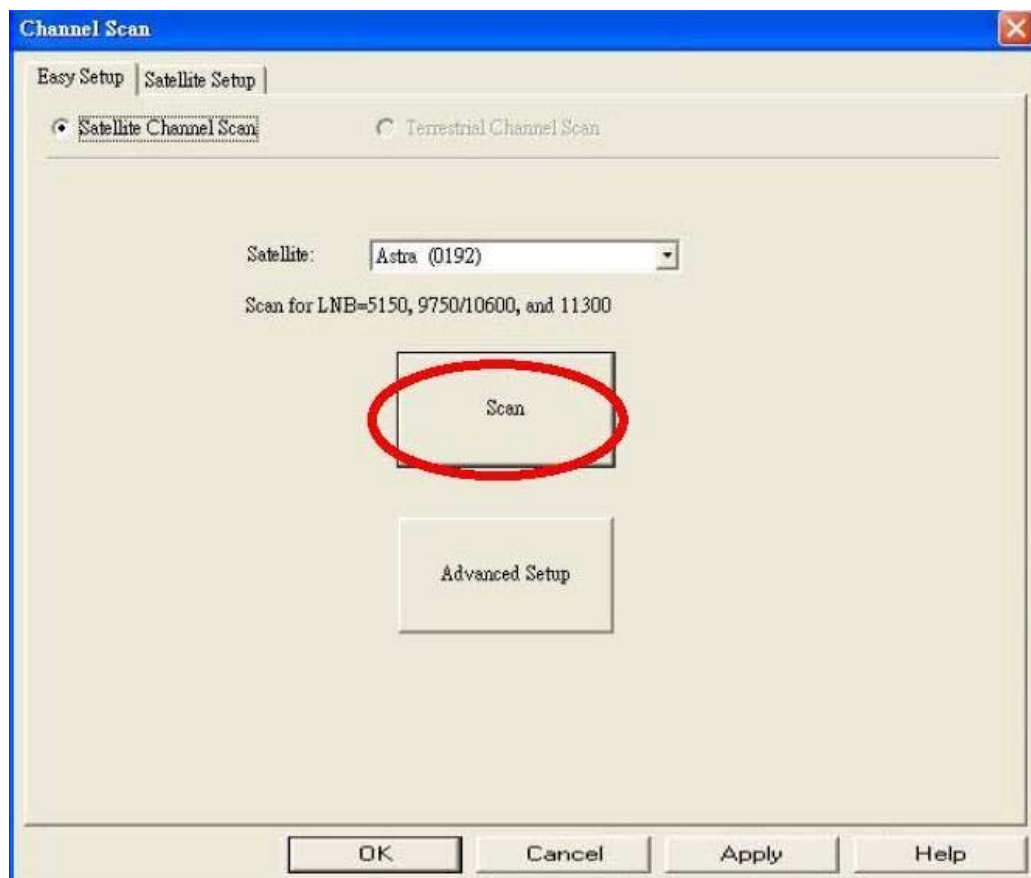
Si vous avez un câble DVB-T, et un câble analogique, connectez le câble DVB-T à T/A input#1 (Entrée#1), et le câble analogique à T/A input#2 (Entrée#2). Cependant, dans ce cas, vous pourrez bénéficier de deux chaînes DVB-T simultanément, mais pas de deux chaînes analogiques simultanément.



## 3.1 Satellite

### Etape 3.1.1

Double cliquez sur l'icône DTV, vous verrez apparaître l'assistant de balayage à l'écran. Si vous avez uniquement un port LNB sans le DiSEqC/USALS, cliquez sur "scan" (Balayer) pour trouver des chaînes; si vous avez d'autres équipements, cliquez sur "Advanced setup" (Installation avancée). Pour "Easy Setup" (Installation facile) choisissez le satellite cible et cliquez sur le bouton "Scan" (Balayer). Vous pouvez consulter <http://www.satcodx.com/eng/> pour plus d'informations.



### **"Advanced Setup" (Installation avancée) (installation satellite)**

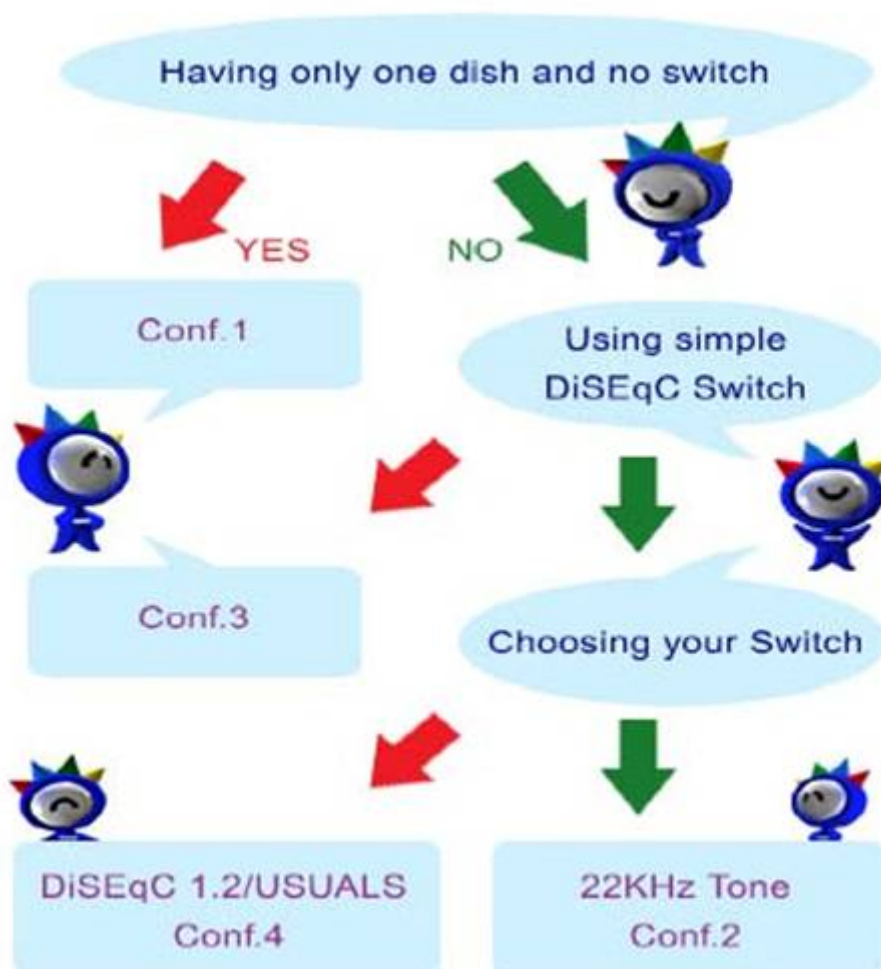
A la page "Satellite Setup" (Installation satellite) vous trouverez cinq options destinées à vous aider à installer votre satellite : a. None (Aucun), b. 22 KHz, c. Simple DiSEqC, d. DiSEqC 1.0, et e. DiSEqC 1.2/USALS. Choisissez en conséquence.

**Remarque 1 :** Pensez à cliquer sur le bouton "Apply" (Appliquer) chaque fois que vous changez le paramètre du satellite.

**Remarque 2 : Il y a trois types de LBN et** vous devez choisir votre type de LBN en toute situation. Vous trouverez ci-dessous les trois types de LBN :

**a. Normal, b. Universal (Universel), c. Custom (Personnalisé).**

Si vous choisissez “*Custom*”, (Personnalisé) vous devrez renseigner les paramètres pour LNB 1 et LNB 2.

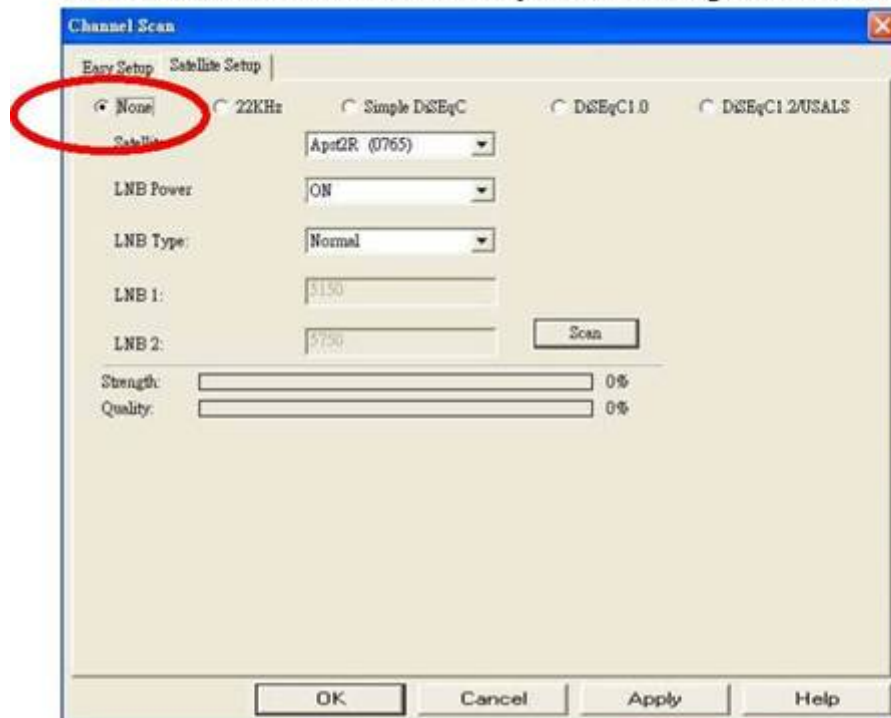


Having only one dish and no switch	Etre équipé seulement d'une parabole sans commutateur
Using simple DiSEqC Switch	Utiliser un commutateur DiSEqC simple
Choosing your Switch	Choisir votre commutateur
22KHz Tone Conf.2	Tonalité 22KHz Conf.2

**Configuration 1 : None (Aucun)**

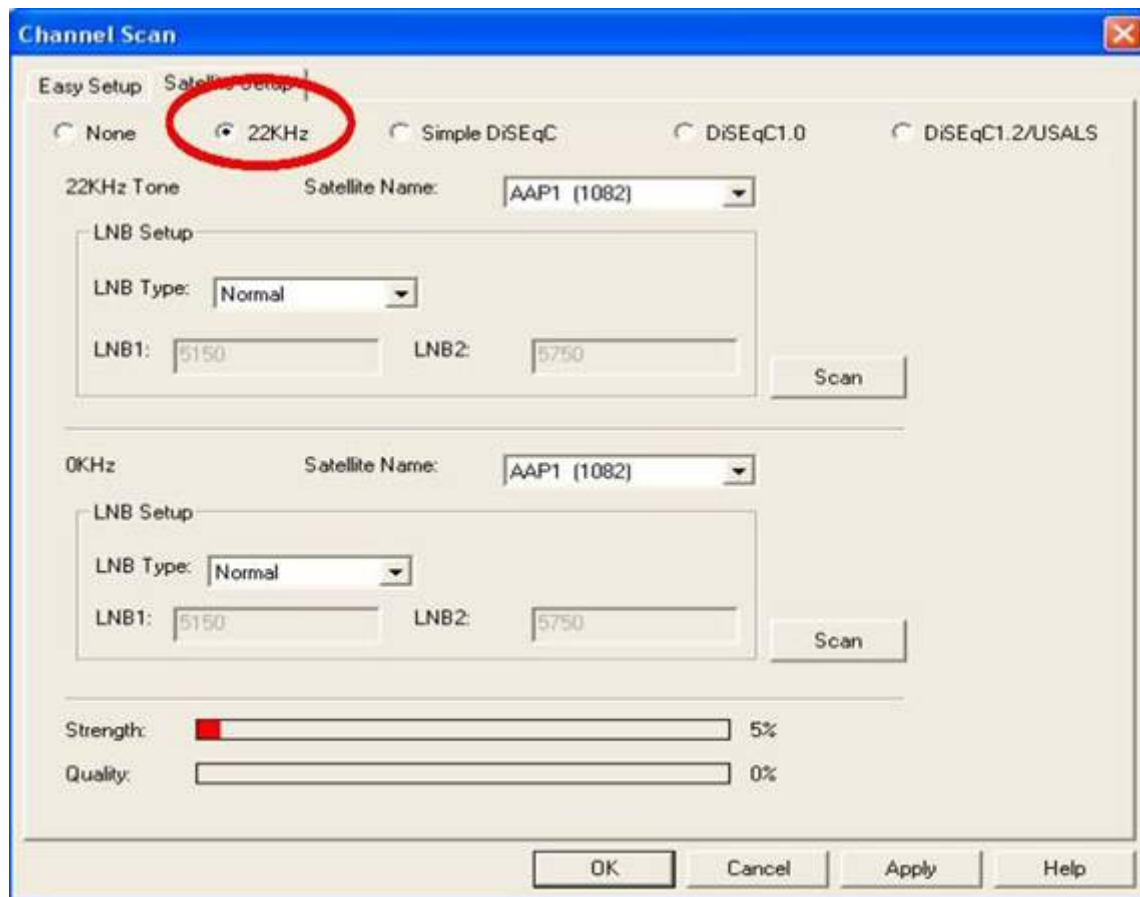
Si vous avez une parabole et LNB sans moteur, vous pouvez choisir cette option.

Please choose the satellite that you like to target and click on "Scan".



## Configuration 2 : 22 KHz

Choisissez le satellite que vous voulez balayer et le type de LNB que vous voulez utiliser. Cliquez sur "Scan" (Balayer) pour commencer à balayer le satellite. Répétez l'étape ci-dessus pour 0 KHz si nécessaire.



### Configuration 3 : Simple DiSEqC

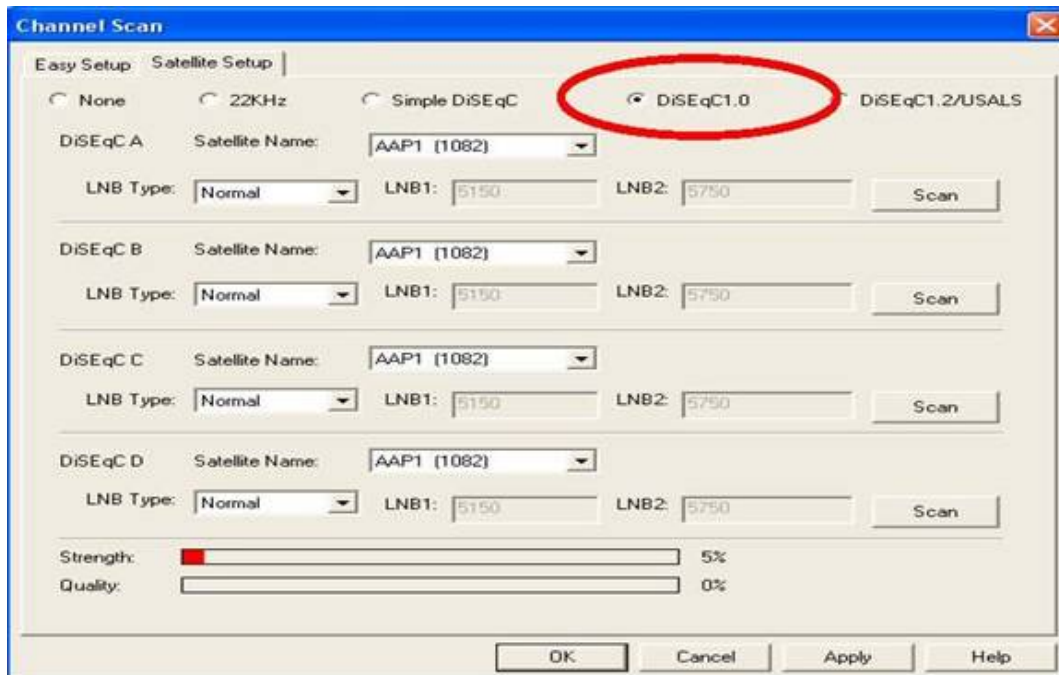
Sélectionnez le satellite que vous voulez balayer et votre type de LNB. Cliquez sur le bouton "Scan" (Balayer) pour commencer à balayer le satellite. Répétez les étapes ci-dessus pour 0 KHz si nécessaire.



The screenshot shows the 'Channel Scan' window with the 'Satellite Setup' tab active. Under the 'Simple A' section, the 'Simple DiSEqC' radio button is selected and circled in red. The 'Satellite Name' dropdown is set to 'AAP1 (1082)'. The 'LNB Setup' section shows 'LNB Type' as 'Normal', 'LNB1' as '5150', and 'LNB2' as '5750'. A 'Scan' button is located to the right of these fields. The same configuration is repeated for the 'Simple B' section. At the bottom of the window, there are four buttons: 'OK', 'Cancel', 'Apply', and 'Help'. Below the 'Scan' buttons, there are two progress bars: 'Strength' at 5% and 'Quality' at 0%.

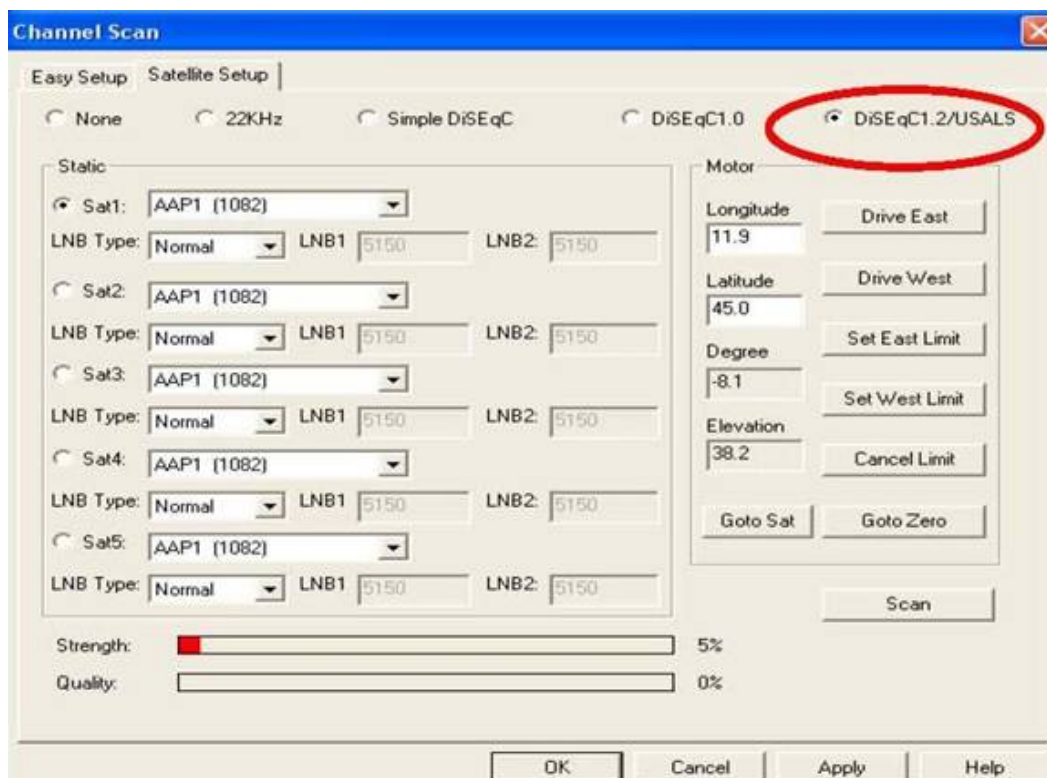
### DiSEqC 1.0

Choisissez le satellite que vous voulez balayer et votre type de LNB. Cliquez sur le bouton “Scan” (Balayer) pour commencer à balayer le satellite. Répétez les étapes ci-dessus pour DiSEqC B, DiSEqC C, et DiSEqC D si nécessaire. Cliquez sur “Scan” (Balayer) pour rechercher les satellites.



#### Configuration 4 : DiSEqC 1.2/USALS

Choisissez les satellites et sélectionnez alimentation "ON" (Marche) pour l'option d'alimentation de LNB. Si vous avez un moteur USALS, renseignez les valeurs de longitude et de latitude de votre emplacement. Vous pouvez utiliser les fonctions "*Drive East*" (Diriger vers l'est) ou "*Drive West*" (Diriger vers l'ouest) pour tourner votre parabole en direction du satellite désiré.



### Remarques pour le moteur USALS :

Pour plus d'informations concernant la longitude et la latitude de votre emplacement allez sur le site web – <http://www.bcca.org/misc/qiblih/latlong.html>

### Moteur :

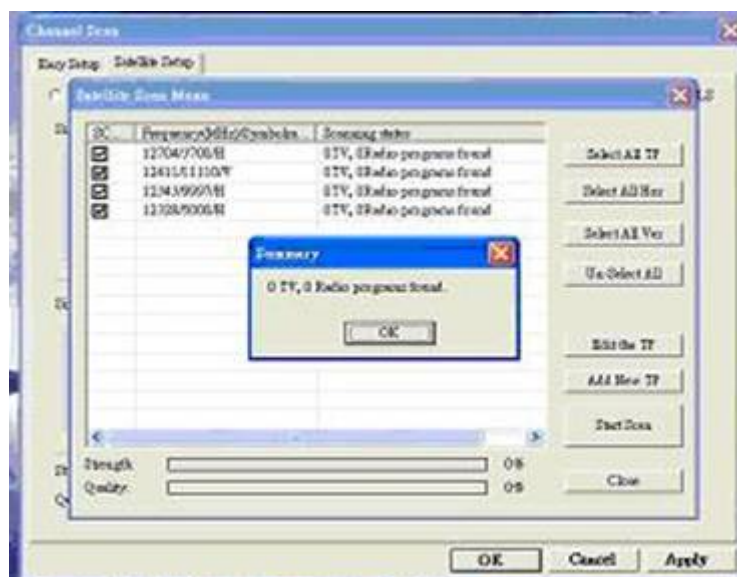
Les fonctions du tableau des moteurs	
Drive East (Diriger vers l'est)	Tourner le moteur vers l'est
Drive West (Diriger vers l'ouest)	Tourner le moteur vers l'ouest
Set East limit (Définir la limite Est)	Définir la limite pour une rotation d'angle Est

Set West limit (Définir la limite ouest)	Définir la limite pour une rotation d'angle ouest
Cancel limit (Annuler la limite)	Annuler la limite par défaut
Go to Sat (Aller au Sat).	Commencer à faire tourner le moteur vers le satellite sélectionné (seulement pour le moteur USALS)
Go to Zero (Aller à Zéro)	Rétablir le moteur au point d'origine (zéro)

**Remarque :** Définissez Sat2, Sat3, Sat4, et Sat5 en répétant les étapes ci-dessus.

### Etape 3.1.2

Quand le balayage est terminé, une fenêtre de résumé apparaît comme indiqué ci-dessous. Elle contient les chaînes TV et les stations radio qui ont été balayées et détectées. Cliquez sur “OK” pour terminer cette configuration.



## 3.2 Terrestre (DVB-T/ATSC)

### **Étapes 3.2.1**

Double cliquez sur l'icône “DTV” et vous verrez apparaître le *Scan Wizard* (*Assistant de balayage*). Vous pouvez cliquer sur “scan” (Balayer) pour rechercher plus de chaînes. Si vous avez assez de chaînes et que vous voulez réduire la durée du balayage, vous pouvez choisir “*Terrestrial setup*” (Installation terrestre).

#### **Remarque 1 :** “Enable off-the-main-frequency (+/-167 kHz) scan”

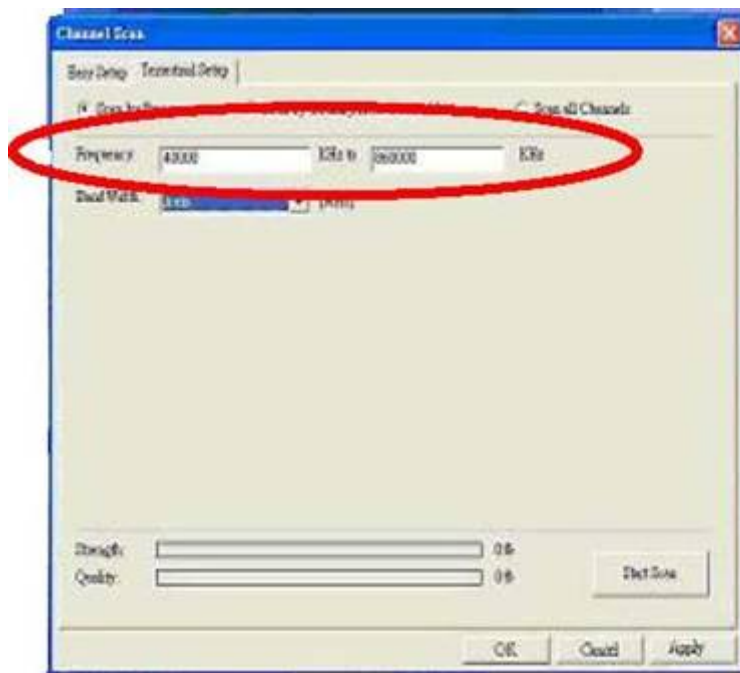
(Désactiver le balayage de fréquence principale (+/-167 kHz) — Permet à l'utilisateur de rechercher la fréquence correspondante). Cela agrandira la plage de fréquences et empêchera de perdre des chaînes.

#### **Remarque 2 :** “Enable LCN (logic channel number)” (Activer LCN)—

Permet à l'utilisateur de classer les chaînes par séquence de chaînes locales.

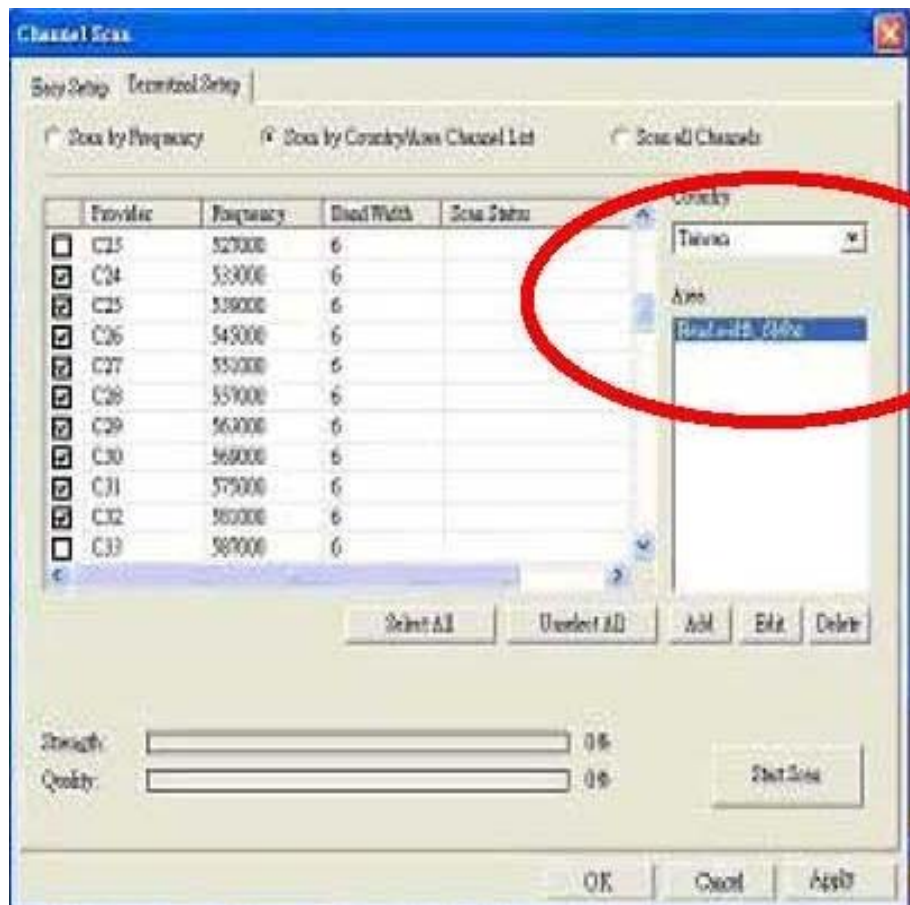
### **Scan by Frequency (Balayer par fréquence)**

Si vous connaissez la plage de fréquences DTV de l'endroit où vous vous trouvez, sélectionnez “*Scan by Frequency*” (Balayer par fréquence). Après avoir choisi “*Scan by Frequency*” (Balayer par fréquence), cette fenêtre de configuration apparaîtra. Renseignez les valeurs correctes pour la fréquence et la bande passante et cliquez sur le bouton “*Start Scan*” (Commencer à balayer).



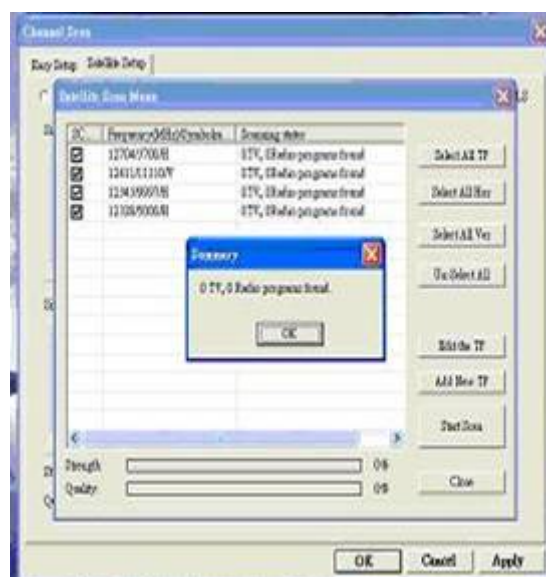
### **.Balayer par Country /Area ( Pays / Région )**

Vous pouvez choisir la région où vous vous trouvez et vérifier la bande passante adoptée par le pays pour rechercher les chaînes.



### Etape 3.2.2

Quand le balayage des chaînes est terminé, cette fenêtre de résumé apparaîtra vous indiquant le nombre de programmes TV et Radio balayés. Cliquez sur "OK" pour fermer la boîte de dialogue de résumé et les fenêtres d'informations.

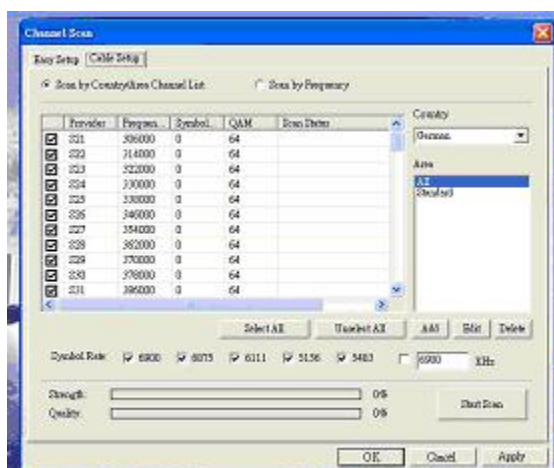


### 3.3 Câble

Double cliquez sur l'icône “*Digital TV*” (TV numérique) et vous verrez apparaître le “*Scanning Wizard*” (*Assistant de balayage*). Vous pouvez choisir entre “*Scan by Area*” (Balayer par région) et “*Scan by Frequency*” (Balayer par fréquence).

#### Etape 3.3.1 Liste des chaînes de balayage par pays/région

Sélectionnez le pays et la région pour le balayage de chaînes. Il existe six degrés de symboles différents, choisissez votre degré de symbole ou renseignez le numéro de degré de symbole (nous vous conseillons de les sélectionner tous). Une fois que vous avez terminé tous les paramétrages, cliquez sur “*Start Scan*” (Commencer à balayer).

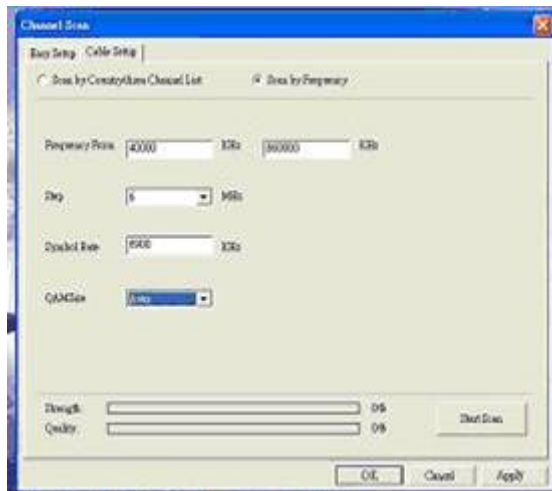


#### Scan by Frequency (Balayer par fréquence)

Cliquez sur “*Scan by Frequency*” (Balayer par fréquence) et vous verrez apparaître cette page de paramètre de configuration. Renseignez toutes les informations pour le balayage des chaînes. Une fois que vous avez

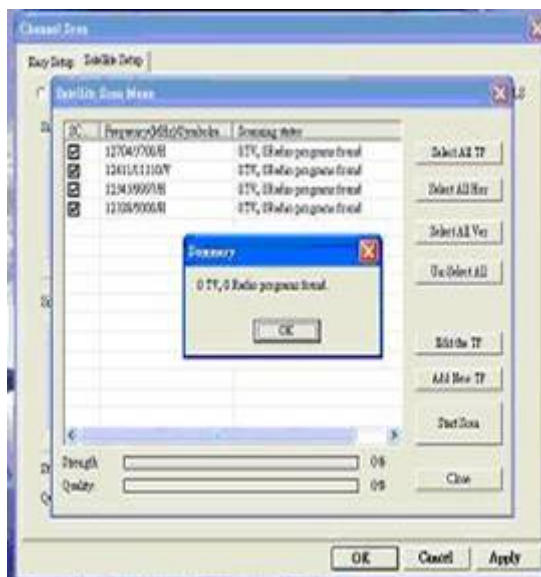


terminé de renseigner les informations, cliquez sur "*Start Scan*" (Commencer à balayer).



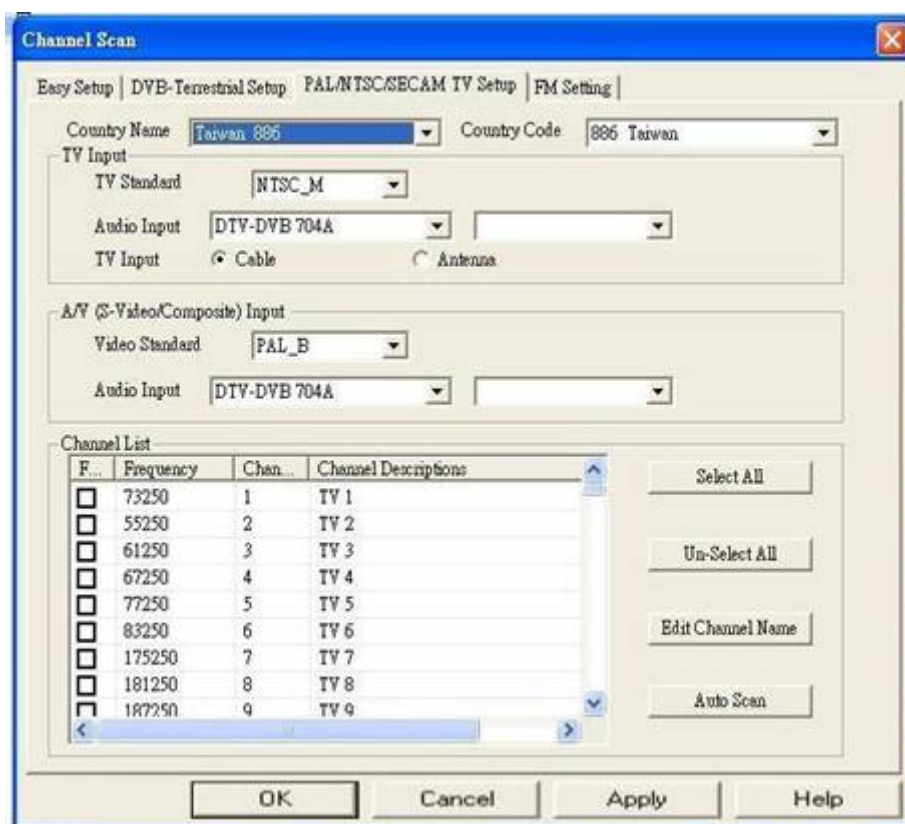
### Etape 3.3.2

La fenêtre de message de résumé apparaît quand le balayage est terminé. Cliquez sur "OK" pour fermer la configuration '*Channel Scan*' (Balayage des chaînes).



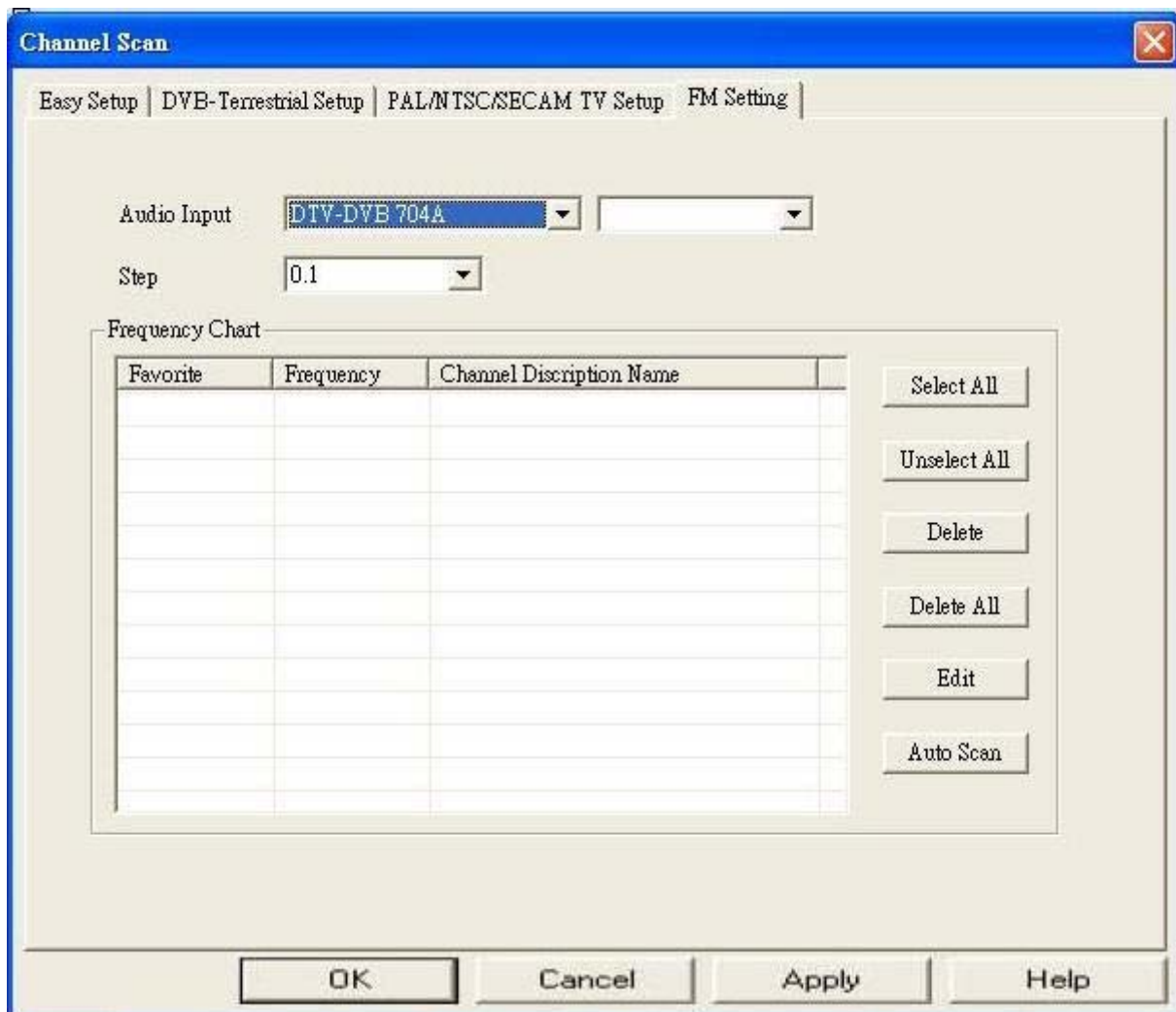
### 3.4 Analogique

Sélectionnez le standard Région/TV et l'entrée TV, et cliquez sur “*Auto Scan*” (Balayage automatique).



### 3.5 Paramétrage FM

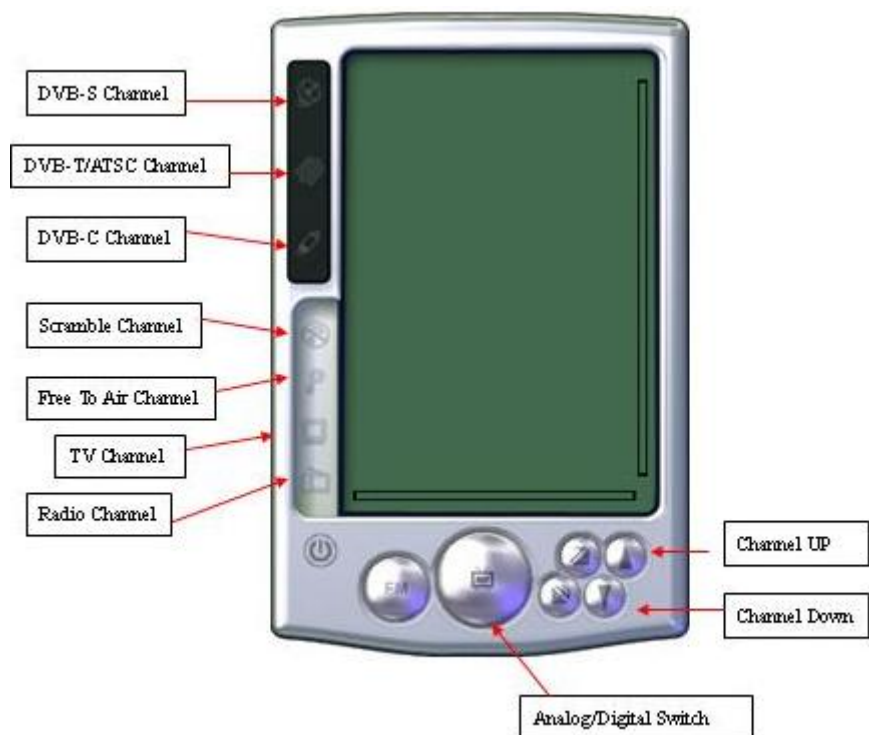
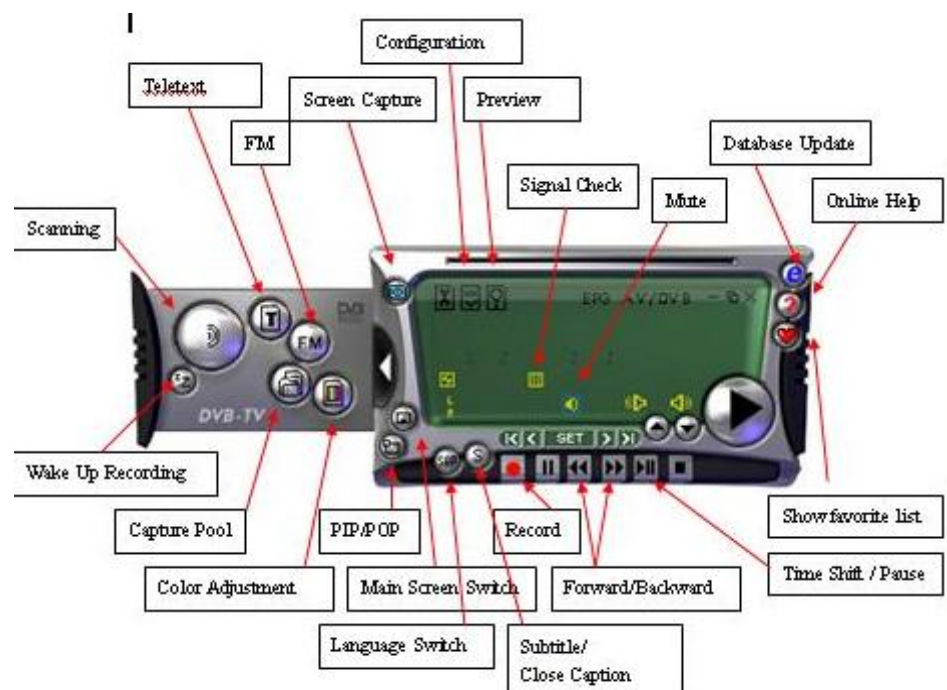
Sensibilité de réception : Vous pouvez changer la sensibilité en High (Haute) et Medium (Moyenne) pour trouver les stations FM de bonne qualité, ou en Low (Basse) pour recevoir toutes stations FM indépendamment de la qualité.



## **Chapitre 4 Programmes d'application de TV numérique**

## 4.1 Barre principale du panneau de contrôle et icônes du panneau de

contrôle :



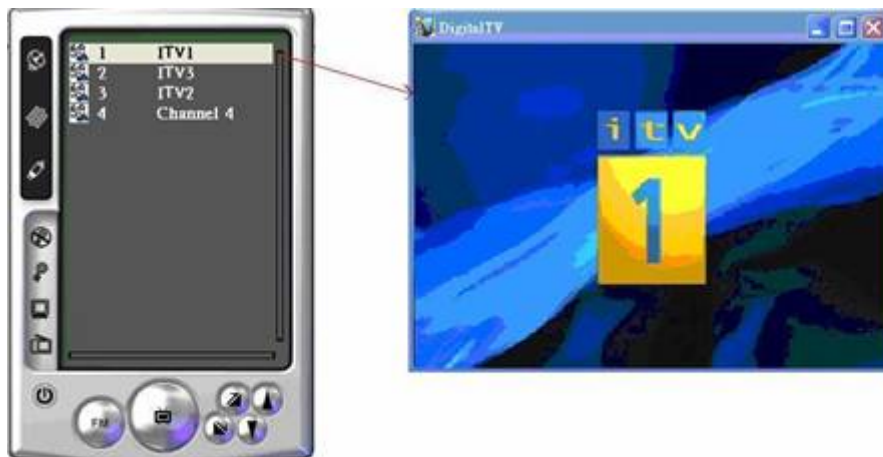
Configuration	Configuration
Teletext	Téletexte
FM	FM
Screen Capture	Capture d'écran
Preview	Prévisualiser
Scanning	Balayage
Signal Check	Vérification du signal
Mute	Muet
Database Update	Mise à jour de la base de données
Online Help	Aide en ligne
Wake Up Recording	Enregistrement d'activation
Capture Pool	Pool de capture
Color Adjustment	Réglage des couleurs
PIP/POP	PIP/POP
Main Screen Switch	Commutateur d'écran principal
Language Switch	Commutateur de langue
Record	Enregistrer
Subtitle/Close Caption	Sous-titre/Sous-titrage
Forward/Backward	Avance/Retour
Show favorite List	Afficher la liste des favoris
Time Shift / Pause	Enregistrement différé / Pause
DVB-S Channel	Chaîne DVB-S
DVB-T/ATSC Channel	Chaîne DVB-T/ATSC
DVB-C Channel	Chaîne DVB-C
Scramble Channel	Chaîne brouillée
Free To Air Channel	Chaîne diffusée en clair
TV Channel	Chaîne de TV
Radio Channel	Station de radio
Channel Up	Chaîne haut
Channel Down	Chaîne bas
Analog/Digital Switch	Commutateur Analogique/Numérique

## 4.2. Fonctions

### ! Permuter Picture in Picture (PIP) / Picture Out of Picture (POP)

Si vous avez plusieurs produits TV numériques sur votre PC vous pouvez regarder plusieurs chaînes TV simultanément.

Vous pouvez sélectionner des chaînes dans la “*Channel list*” (Liste des chaînes) pour choisir les chaînes auxquelles vous avez accès.



Then, you can click second channel in the "channel list" to play second channel.



Then, you can click second channel in the "channel list" to play second channel.	Vous pouvez ensuite cliquer sur la seconde chaîne dans la "liste des chaînes" pour visionner la seconde chaîne.
--	---

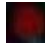
Vous pouvez regarder et changer deux chaînes simultanément à l'aide des fonctions " POP (Picture Out of Picture) et PIP (Picture In Picture).



PS : Toutes les fonctions du logiciel fonctionnent uniquement sur l'écran principal. Si vous voulez changer d'écran, cliquez sur "*Video Windows Switch*" (Changement de fenêtres vidéo)

PS : L'utilisateur peut avoir soit un enregistrement de chaîne ou un enregistrement différé de chaîne simultanément.

## Enregistrement vidéo

Vous pouvez enregistrer de la vidéo en cliquant sur 


Vous pouvez aussi choisir entre *Once/Daily/Weekly* (Une fois/Quotidien/Hebdomadaire) pour l'enregistrement préprogrammé en

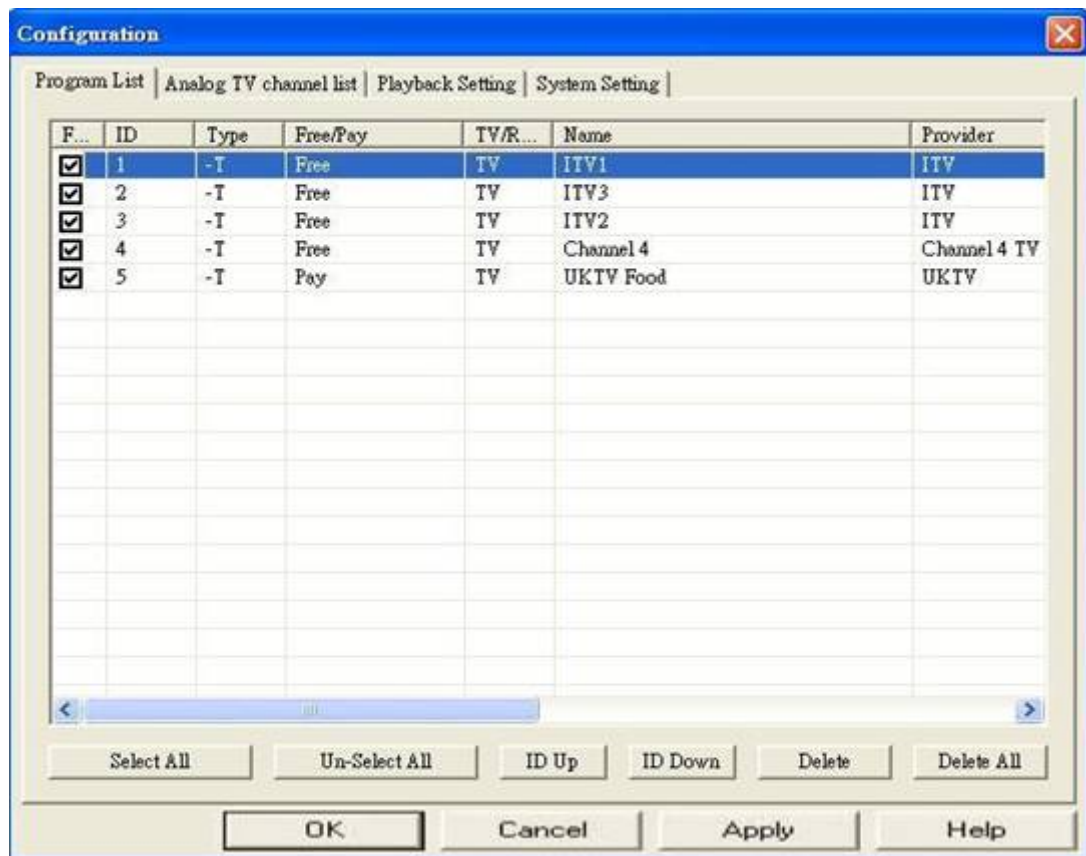


mode *Record* (Enregistrement). Spécifiez la date d'enregistrement hebdomadaire préprogrammée.



## Enregistrement d'activation

Entrez les informations d'enregistrement dans "*Recording Setup*" (Configuration d'enregistrement) dans la page "Record Schedule" (Planification d'enregistrement), et paramétrez votre PC en mode veille en appuyant sur le bouton (" hibernate") (Veille prolongée). De cette manière le système s'activera 5 minutes avant l'heure prévue.



Remarque : Vérifiez que votre système prend en charge le mode veille et paramétrez toujours le programmeur d'enregistrement au moins 5 minutes avant l'heure de début du programme.

## Guide électronique des programmes (EPG)


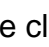

Pour trouver les informations concernant le guide TV cliquez sur

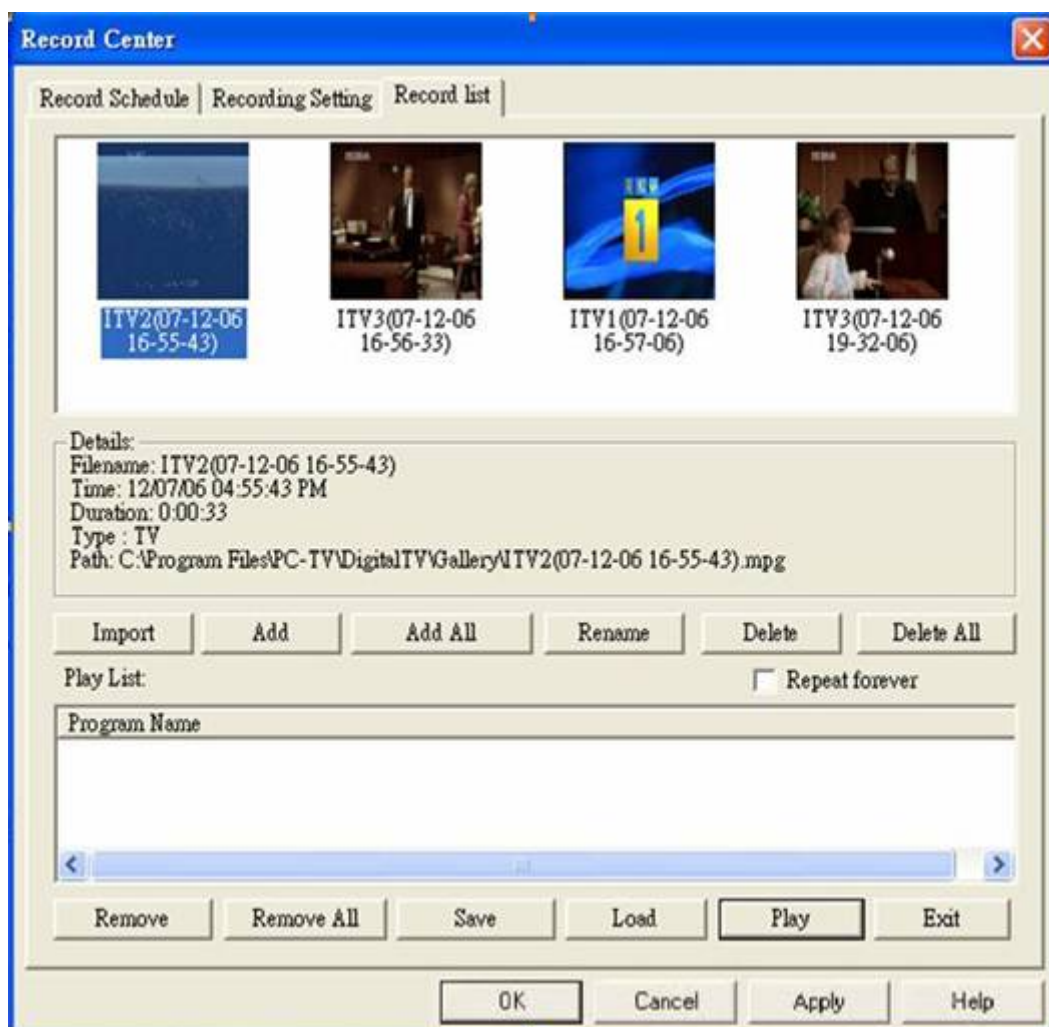


Vous pouvez aussi configurer l'heure en cliquant sur le bouton EPG. (EPG n'est pas disponible partout; Internet EPG n'est pas disponible ici)




## Enregistrement différé


Vous pouvez cliquer sur  pour interrompre le programme TV en temps réel, et le reprendre en double cliquant sur . L'émission continuera à partir de l'endroit vous l'avez arrêtée de sorte que vous ne manquerez rien de l'émission.. (Vous pouvez modifier l'espace d'enregistrement différé dans la page de configuration). Si vous désirez revenir au programme en direct, cliquez sur  et cela arrêtera la fonction d'enregistrement différé.

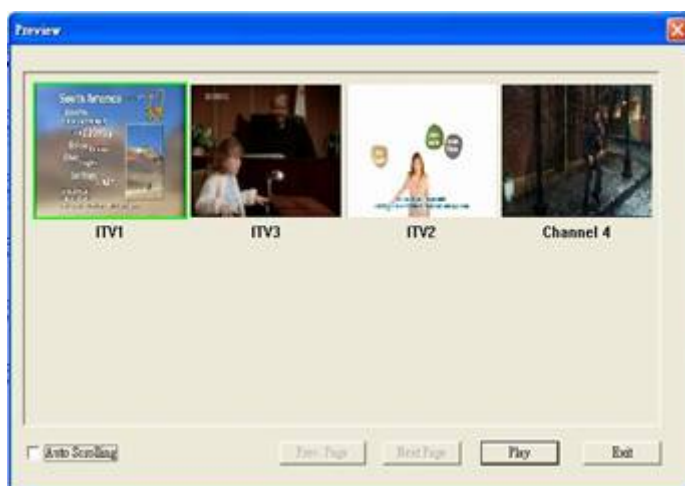


## Lecture de fichier enregistré


Cliquer sur  pour ouvrir la liste d'enregistrement et lire le fichier enregistré.

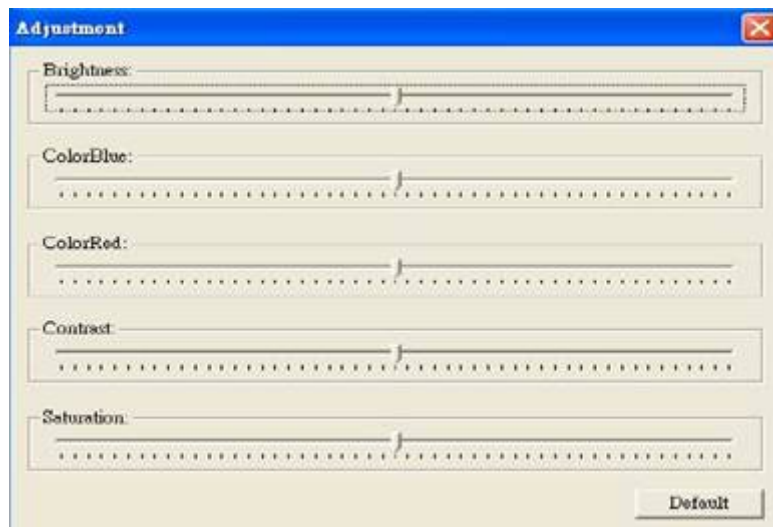
## Prévisualisation de plusieurs chaînes

Vous pouvez cliquer sur  pour prévisualiser plusieurs chaînes simultanément. Pour regarder le programme désiré sélectionnez-le simplement et cliquez sur “Play” (Lecture). (Vous pouvez uniquement prévisualiser les chaînes FTA à partir du même transpondeur.)



## Réglage vidéo

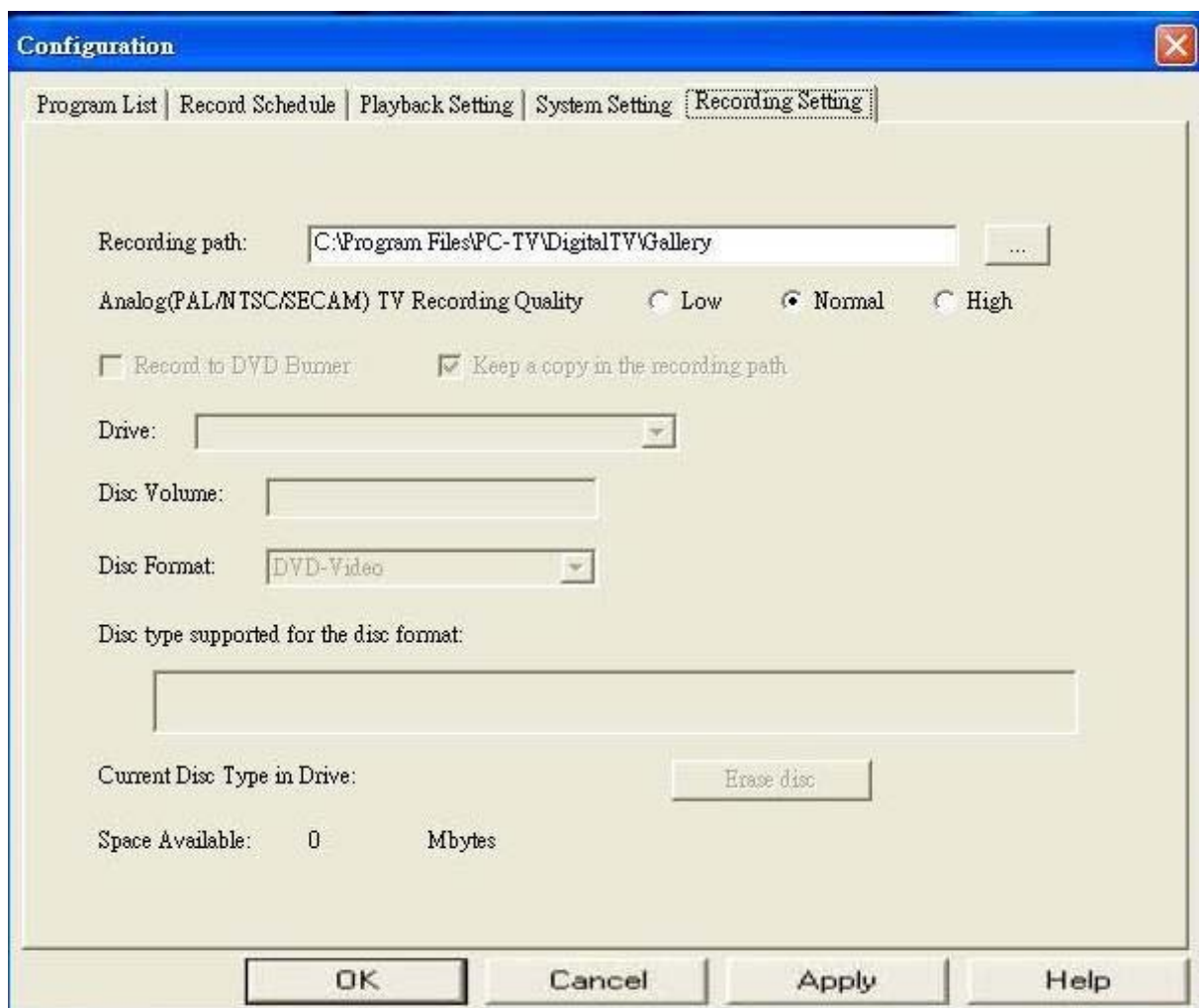
Vous pouvez cliquer sur  pour régler la luminosité, la couleur, le contraste et la saturation de l'image vidéo. (TV numérique seulement)



## 4.3 Page de Configuration

Chemin d'enregistrement

Sélectionnez un fichier où vous voulez enregistrer les fichiers enregistrés.



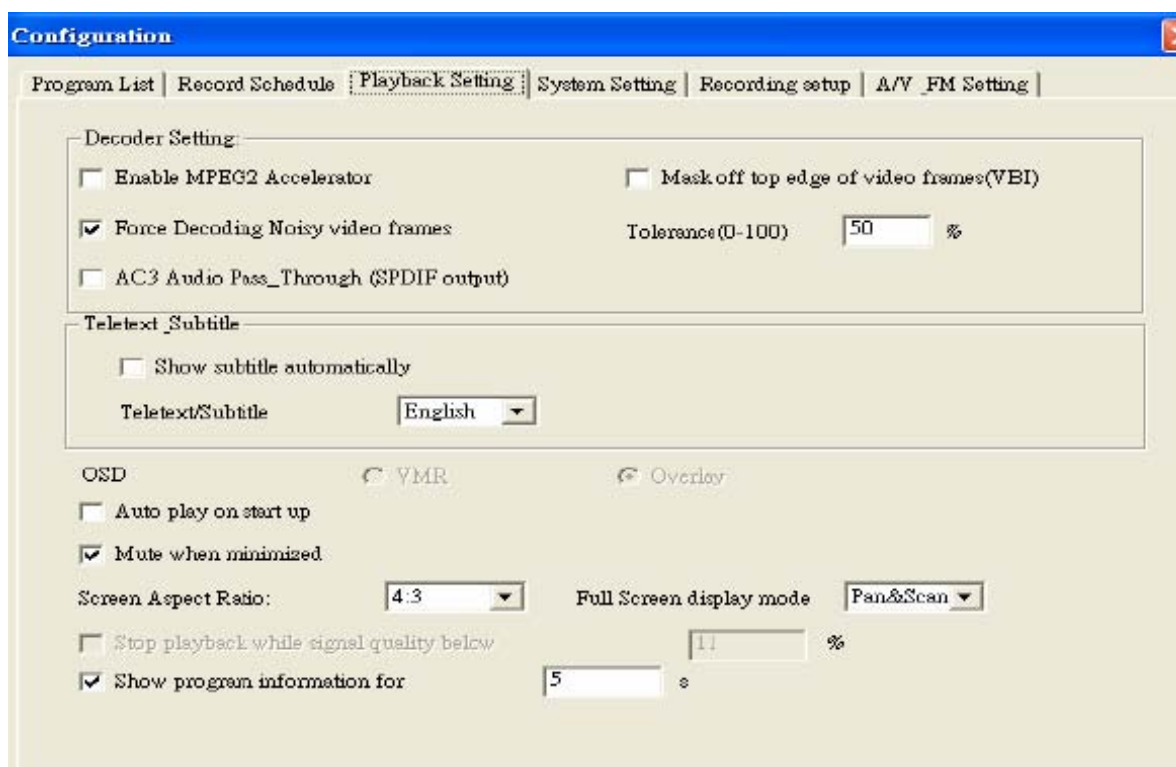
### Qualité d'enregistrement analogique/capture

Vous pouvez définir la qualité d'enregistrement analog/capture sur Haute ou Basse (une meilleure qualité d'enregistrement prend plus de place)

### Paramètre de lecture

### Paramètre d'accélérateur MPEG2

Si votre carte VGA prend en charge la fonction DxVA, vous pouvez activer cette fonction pour réduire la charge de travail du CPU.



### Paramètre VBI

Si votre programme TV comporte du mélange de pixels en bordure vidéo, vous pouvez simplement le retirer en le coupant.

Paramètre Force decoding noisy video frames (Forcer le décodage de l'image vidéo perturbée)

Cette fonctionnalité permet à l'utilisateur de forcer la lecture de programmes TV ayant une mauvaise réception.

### Pass-Through audio AC3 (Sortie SPDIF)

Si vous avez une carte son Dolby, vous pouvez activer cette fonction pour obtenir les effets sonores de chaîne 5.1. (Les programmes TV ne comportent pas tous le son Dolby)



### Paramètre de sous-titre

Cette fonctionnalité permet d'activer ou de désactiver les sous-titres.

### OSD

Active "*Auto play on star up*" (Lecture automatique au démarrage) et l'OSD apparaît à l'écran quand vous allumez le lecteur.

### Paramètre de lecture automatique

Permet de lire des programmes TV directement après avoir lancé le logiciel

### Paramètre Mute (Muet)

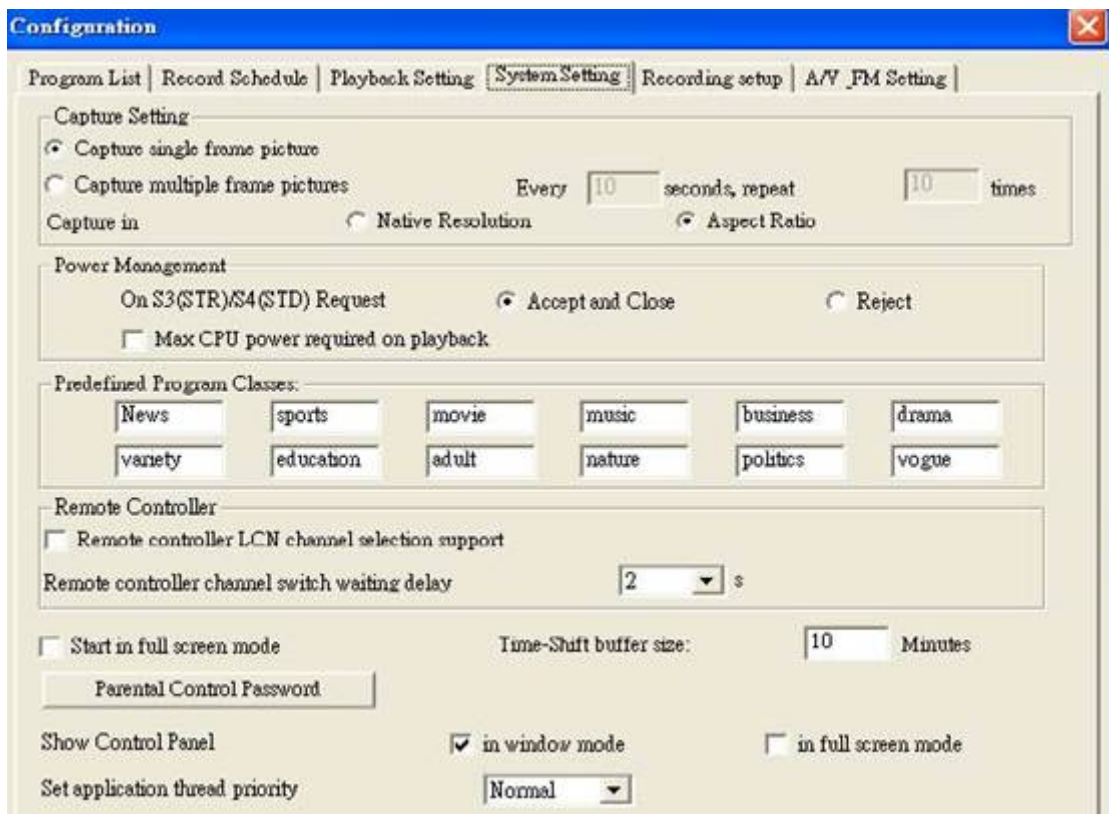
Vous pouvez couper le son de l'émission quand le logiciel est en mode minimisé

### Paramètre de format d'image/paramètre plein écran

Vous pouvez configurer les programmes TV à afficher dans différents formats d'image.

Arrêter la lecture lorsque la qualité du signal est faible.

Vous pouvez arrêter la lecture du programme TV quand la force du signal est inférieure à un niveau spécifique.



## Paramètre de capture

Vous pouvez choisir de capturer le signal ou plusieurs trames en résolution ou format d'image natifs (image de petite taille). Vous pouvez définir l'heure et l'intervalle pour plusieurs captures.

## Gestion d'alimentation

Si vous sélectionnez le mode “*Reject*” (Rejeter), la TV numérique empêchera votre système d'entrer en mode hibernate (Veille prolongée).

## Classes de programmes prédéfinies

Vous pouvez modifier les “*Predefined Program Classes*” (Classes de programme prédéfinies à la page “Program List” (Liste des programmes).

## Prise en charge de la sélection de chaîne LCN par télécommande

Vous devez paramétrer la télécommande sur le mode “*Logic Channel Number*” (Numéro de chaîne logique) (Recommandé pour les utilisateurs

au Royaume-Uni et en France) ou sur le mode "Normal" (Recommandé pour les utilisateurs dans les autres régions).

2 secondes de délai pour le changement de chaîne par télécommande

La chaîne change 2 secondes après avoir appuyé sur le bouton.

Démarrer en mode plein écran

Vous pouvez choisir de démarrer le programme en mode "full screen" (Plein écran ou en mode "normal size" (Taille normale)

Taille de la mémoire tampon d'enregistrement différé

Vous pouvez paramétrer la fonctionnalité Time-Shifting (Enregistrement différé) au maximum; plus la durée choisie est importante, plus l'espace disque nécessaire est important.

Mot de passe du contrôle parental

Vous pouvez définir le mot de passe pour des chaînes spécifiques afin d'empêcher les enfants de regarder des programmes pour adultes. Le mot de passe sera requis quand quelqu'un essaiera de visualiser des chaînes cryptées.

Paramètre du panneau de contrôle

Vous pouvez configurer la taille de l'écran sur "*Windows mode*" (Mode Fenêtres) ou "*Full screen mode*" (Mode Plein écran)

Priorité d'application TV

Vous pouvez configurer le logiciel du lecteur TV en programme prioritaire pour votre PC. D'autres applications prennent souvent beaucoup de ressources, et la lecture vidéo sur PC nécessite généralement la plupart des ressources du système. En définissant l'application du lecteur TV comme tâche prioritaire vous améliorerez la qualité de votre image vidéo.

## **Configuration d'enregistrement**

[illegible]

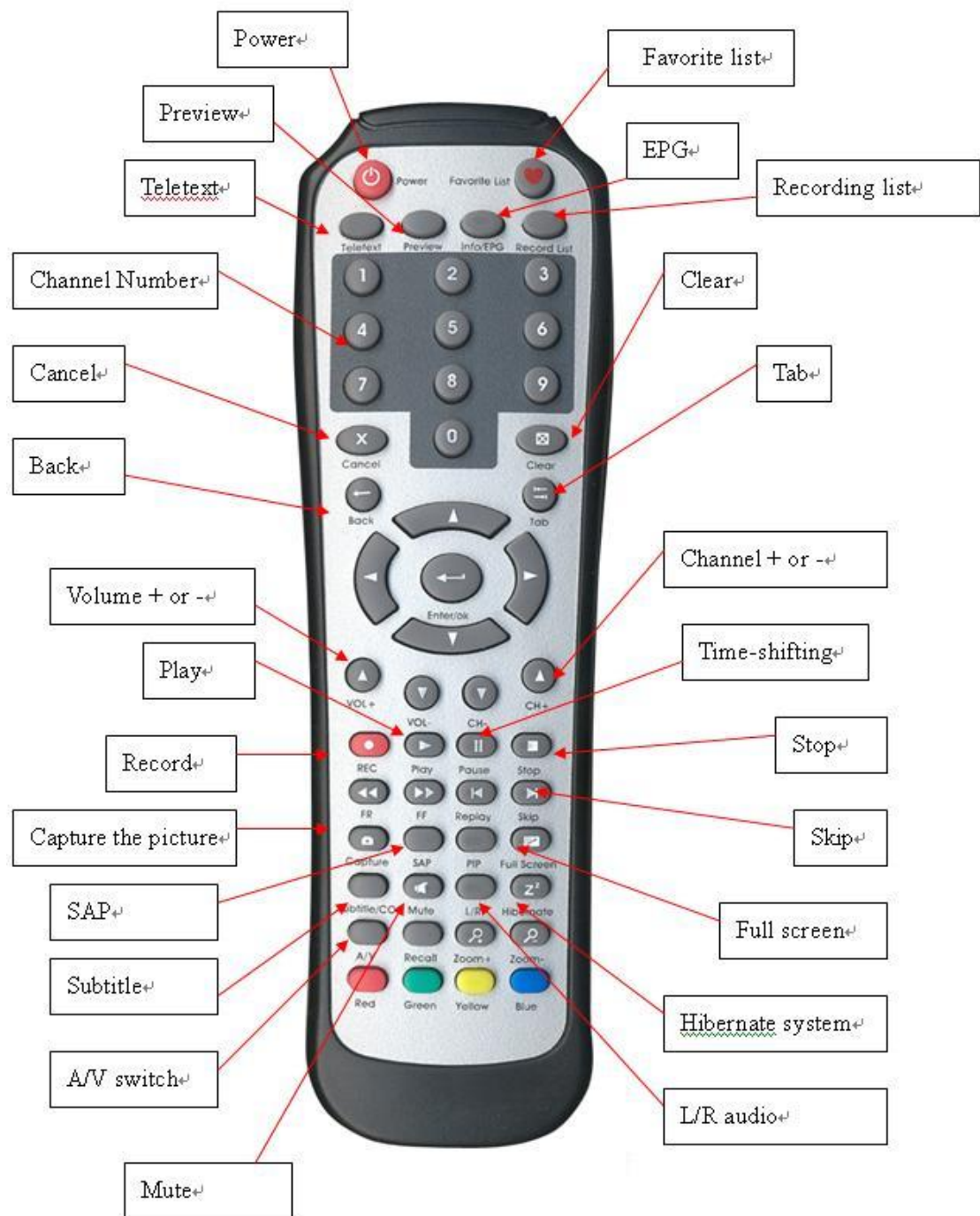
<div> <div> ✓ Play Pause Stop Record Fast Rewind Fast Forward Time Shifting </div> <div> Channel Up Channel Down Last Channel EPG Preview Capture Teletext Apid (SAP) switch Mute </div> <div> Configuration Channel Scan Recording ✓ Favorite List ✓ Control Panel </div> <div> Top Most </div> <div> About </div> <div> Exit </div> </div>	<p>Play (Lecture) : Lit la vidéo. Pause : Fige la vidéo que vous regardez actuellement. Stop (Arrêter) : Termine la vidéo que vous regardez actuellement. Record (Enregistrer) : Stocke le programme vidéo que vous regardez actuellement. Rewind (Rembobiner) : Retourne à un point de la vidéo. Fast Forward (Avance rapide) : Avance à un point de la vidéo. Time Shifting (Enregistrement différé) Démarrer ou suspendre la fonction "Time Shifting" (Enregistrement différé)</p> <p>Channel Up (Chaîne haut) : Retourner à la chaîne précédente. Channel Down (Chaîne bas) : Passer à la chaîne suivante. Last Channel (Dernière chaîne) : Aller à la chaîne précédente. EPG : Affiche la fenêtre EPG. Preview (Prévisualisation) : Multi-channel preview (Prévisualisation de plusieurs chaînes) (seulement pour les chaînes FTA). Capture (Capturer) : Capturer une image fixe de la vidéo. Teletext (Télétexte) : Afficher la fenêtre de télétexte. Language (Langue) : Changer de langue audio. Apid (SAP) : Permute l'audio provenant de différentes sources. Mute (Muet) : Couper le son</p> <p>Configuration : Afficher la page de configuration. Channel Scan (Balayage des chaînes). Afficher la page de paramétrage de balayage des chaînes. Record List: (Liste d'enregistrement) : Ouvrir la liste d'enregistrements. Favorite List (Liste des favoris) : Ouvrir la liste des favoris. Control Panel (Panneau de contrôle) : Afficher le panneau de contrôle.</p> <p>Top Most (Accroché en haut) : Place toujours la TV numérique au-dessus des autres applications</p> <p>About (A propos de) : Afficher les informations sur la version de la TV numérique.</p> <p>Exit (Quitter) : Turn off Digital TV (Eteindre la TV numérique) .</p>
--	---

## 4.5 Raccourcis clavier

Fonction	Raccourci clavier
Play (Lecture)	Entrée

Stop (Arrêt)	Fin
Pause	Barre d'espacement
Full Screen (Plein écran)	Z
Fenêtres de Propriétés	O
Record (Enregistrer)	Accueil
Stop Record (Arrêter d'enregistrer)	Fin
Program list (Liste des programmes)	L
Enregistrement différé	T
Channel up (Chaîne haut)	Page précédente
Channel down (Chaîne bas)	Page suivante
Volume up (Volume haut)	Maj + Flèche haut
Volume down (Volume bas)	Maj + Flèche bas
Help (Aide)	F1
Key cancel (Annulation de touche)	Echap
Key enter (Entrée de touche)	Entrée
Digital TV Exit (Quitter la TV numérique)	X
Mute (Muet)	M
Right Speaker (Haut-parleur droit)	Ctrl + R
Left Speaker (Haut-parleur gauche)	Ctrl + L
Favorites List (Liste des favoris)	V
EPG	E
Preview (Prévisualiser)	K
Fast Forward (Avance rapide)	F
Rewind (Rembobiner)	R

## Appendice 1 Télécommande Définition des touches



## Appendice 2 Dépannage

### Général

**1. Windows ne reconnaît pas correctement la carte (par exemple : a confondu le DVB-T avec un DVB-S) :**

Vous pouvez choisir un logement PCI différent et réessayer. Vérifiez que votre logement PCI et la zone des broches de la carte PCI sont propres

**2. Message d'erreur "Setting error! Fail to play the program!" (Erreur de paramétrage! Impossible de lire le programme" apparaît :**

Vérifiez le pilote de la carte VGA et la carte son.

Vérifiez que les paramètres matériels et logiciels sont corrects, et réessayez de balayer.

Installez Microsoft DirectX9.0c et Media Player 9.0 ou une version supérieure.

Mauvaise qualité du signal due à un débit de données insuffisant et quelquefois, mauvaises erreurs pour la TV numérique.

S'il s'agit d'une chaîne TV payante et que vous n'êtes pas autorisé à la regarder, assurez-vous que vous utilisez la dernière version du logiciel de TV numérique pour le décodeur. Enregistrer à nouveau C:\Program Files\PC-TV\Common\Bin\claud.ax et CLVSD-dtv.ax avec regsvr32.exe dans C:\Windows\System32.

**3. L'écran est noir lors de la lecture, ou la lecture se fige sur la première image.**

Trouvez et installez le dernier pilote VGA et DirectX 9.0c, et vérifiez si les autres lecteurs DTV sont installés, ex. ProgDVB. Si c'est le cas, retirez-les et désinstallez tous les pilotes de filtres.

**4. Quel est le format vidéo l'enregistrement de TV numérique ?**

**Pourquoi ai-je des difficultés à convertir/graver ce fichier ?**

MPEG2 Cependant, étant donné que certaines stations de télévision ont des problèmes avec le débit en Kpbs dans leur TS (qui est supérieur à la limite du format DVD), vous devrez utiliser le logiciel d'édition MPEG pour ajuster le débit en Kpbs.

**5. Message d'erreur "Hardware setting error" (Erreur de configuration matérielle)**

Veuillez réinstaller le pilote.

**6. La vidéo est lisible mais il n'y a pas d'audio.**



Vérifiez la carte son ou le réglage du volume.

**7. Puis-je visualiser et enregistrer différentes chaînes simultanément ?**

Oui, mais la chaîne doit venir du même transpondeur.

**8. Pourquoi mes EPG, Télétex et sous-titre ne s'affichent-ils pas ?**

Dans certaines régions, les stations de télévision n'offrent pas les services ci-dessus. Veuillez contacter votre station de télévision pour obtenir plus d'informations.

**9. Impossible de trouver le pilote pour le récepteur R/C.**

Rebranchez le récepteur ou passez sur un autre port USB. Vous n'avez pas besoin d'installer de pilotes supplémentaires car le pilote HID intégré de votre SE va s'installer.

**10. La télécommande ne fonctionne pas**

Vérifiez s'il y a des piles à l'intérieur. Puis, vérifiez le récepteur distant : Le voyant rouge sur le récepteur reste allumé lorsqu'il reçoit des signaux provenant de la télécommande. De plus, votre télécommande doit être dirigée vers le récepteur quand vous l'utilisez.

**11. Comment utiliser le produit avec MCE 2005 ?**

Utilisez le pilote BDA pour exécuter MCE2005.

**12. Pourquoi ne puis-je pas regarder deux chaînes différentes pour mon 3070/6090/6050 ?**

Vous avez peut-être des paramètres d'entrée ne correspondant pas à votre configuration, allez au chapitre 3 pour vous en assurer.

**Satellite**

**1. Pourquoi ne puis-je pas verrouiller de chaînes lors du balayage automatique ?**

Cliquez sur le bouton "Apply" (Appliquer) après avoir modifié des paramètres dans "Dish Setup" (Configuration de la parabole), et balayez ensuite le satellite ou les transpondeurs.

Vérifiez si la parabole est dirigée vers le satellite voulu.

Vérifiez la connexion du câble entre la TV numérique et la parabole.

Assurez-vous que le câble est connecté au connecteur F "LNB In" de la carte.

Positionnez l'alimentation LNB de votre boîtier d'alimentation sur LNB. Remarquez que la plupart des LNB nécessitent une alimentation à partir du tuner.

Vérifiez si le voltage pour LNB est correct. (18V-21V pour Horizontal ou 11V-14V pour Vertical)

Vérifiez les paramètres du satellite; par exemple, la fréquence LNB est destinée à la bande C ou bande Ku.

Vérifiez les paramètres du commutateur dans paramètre "LNB - Switch" (Commutateur LNB) dans "Configuration".

Réinsérez le périphérique TV numérique dans un autre logement PCI ou port USB.

## **2. Quand la boîte de dialogue "Unlock!" (Déverrouiller!) apparaît, vous pouvez...**

vérifier le paramètre de polarisation (H ou V);

vérifier la connexion du câble entre la TV numérique et la parabole.

Assurez-vous que le câble est connecté au connecteur F "LNB In" de la carte.

## **3."22 KHz error" (Erreur 22 KHz) et "LNB Power open Error" (Erreur d'ouverture d'alimentation LNB)**

Vérifiez que votre pilote de carte TV Sat numérique/Sat-CI est installée.(Dans le gestionnaire de périphériques).

Notez que tout autre carte tuner TV équipée de Conexant BT878 ne peut être installée dans le PC simultanément. Retirez l'autre carte tuner TV et son pilote.

Réinsérez la carte TV Sat numérique/Sat-CI dans un autre logement PCI.  
Le logement PCI précédent est peut-être endommagé.

Nettoyez le doigt doré de la carte TV Sat numérique/Sat-CI à l'aide d'une gomme à crayon.

#### **4. Pourquoi ne puis-je pas recevoir le programme 18V ?**

Le LNB est 13V vertical LNB. IRD reçoit uniquement le programme 13V, la TV numérique reçoit uniquement le programme 18V. LNB est décentré de 2 cm. Ajustez le LNB ou contactez l'installateur de la parabole.

#### **Terrestre**

#### **Pourquoi ne puis-je pas verrouiller de chaîne lors du balayage automatique ?**

Vérifiez si l'antenne est correctement connectée à l'appareil. Vérifiez si le signal dans votre région est assez fort.

#### **ATSC**

#### **1. Où trouver les informations sur les chaînes TV hertziennes numériques ?**

<http://www.checkhd.com/>